

Быстро схватывающийся специальный  
 гидроизоляционный состав

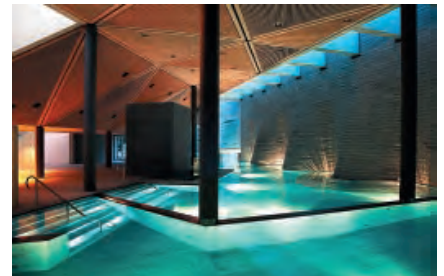
# PCI Seccoral<sup>®</sup> 2K Rapid

под керамическую плитку и для наружных  
 цокольных стен и фундаментов

С официальными сертификатами испытаний.  
 Испытано в соответствии с требованиями DVGW, раздел W 270

## ОБЛАСТИ ПРИМЕНЕНИЯ

- Для внутренних и наружных работ.
- Для стен и полов.
- Подходит для условий воздействия классов А и В в соответствии со строительным стандартом, список А, часть 2/1.10.
- Подходит для условий воздействия классов А0 и В0 в соответствии с действующим сводом правил ZDB «Связанная гидроизоляция» и «Укладка керамической плитки в плавательных бассейнах».
- Подходит для условий воздействия влаги классов W0-I, W1-I, W2-I и W3-I, соответствует требованиям стандартов DIN 18534; DIN 18531-5 (балконы, террасы и т.п.); DIN 18533 (строительные элементы в контакте с грунтом); DIN 18535 (плавательные бассейны и резервуары-хранилища).
- Для гидроизоляции с заделкой трещин в новых и существующих наземных и подземных конструкциях.
- Для горизонтальных гидроизоляционных слоев внутри стен и под стенами (например, из клинкерных кирпичей и др.) в целях защиты от капиллярного подъема влаги снизу, например, гидроизоляция оснований новых и существующих зданий.



Отель «Tschuggen»



 PCI Augsburg GmbH Werk 1 P - 25150013 MPA BAU TUM	 PCI Augsburg GmbH Werk 1 P-25110202 P-25110203 P-25110204 P-25110205 P-25110207 P-25120106 P-25120107 P-25120108 P-25120109 P-25120110 P-25120111 P-25120112 P-25120113 P-25120114 P-25120115 P-25130033 P-25140017 P-25140024 P-25150011 P-25150033 P-74581601.201 P-74581601.202 MPA BAU TUM
Prüfgrundsätze Bauwerksabdichtung	Prüfgrundsätze Verbundabdichtung

 1073.0767																												
PCI Augsburg GmbH Piccardstraße 11 D-86159 Augsburg 16 DE0163/01 <b>ETA-15/0563</b> <b>PCI Seccoral 2K Rapid</b> <b>(DE0163/01)</b> Liquid applied watertight covering kit for wet room floors and walls ETAG 022 Part 1:2007																												
<table border="0"> <tr> <td>Reaction to fire</td> <td>Class E/El</td> </tr> <tr> <td>Dangerous substances</td> <td>No dangerous substances</td> </tr> <tr> <td>Vapour permeability (Declared Z value)</td> <td>Z &gt; 40 000 s/m</td> </tr> <tr> <td>Water tightness</td> <td>Watertight</td> </tr> <tr> <td>Crack bridging ability</td> <td>Class 1</td> </tr> <tr> <td>Bond strength</td> <td>Class 2</td> </tr> <tr> <td>Joint bridging ability</td> <td>Class 2</td> </tr> <tr> <td>Water tightness around penetrations</td> <td>Class 2</td> </tr> <tr> <td>Resistance to temperature</td> <td>Class 2</td> </tr> <tr> <td>Resistance to water</td> <td>Class 2</td> </tr> <tr> <td>Resistance to alkalinity</td> <td>Class 2</td> </tr> <tr> <td>Reparability</td> <td>Repairable</td> </tr> <tr> <td>Thickness</td> <td>Minimum thickness 2.0 mm</td> </tr> <tr> <td>Applicability</td> <td>Applicable</td> </tr> </table>	Reaction to fire	Class E/El	Dangerous substances	No dangerous substances	Vapour permeability (Declared Z value)	Z > 40 000 s/m	Water tightness	Watertight	Crack bridging ability	Class 1	Bond strength	Class 2	Joint bridging ability	Class 2	Water tightness around penetrations	Class 2	Resistance to temperature	Class 2	Resistance to water	Class 2	Resistance to alkalinity	Class 2	Reparability	Repairable	Thickness	Minimum thickness 2.0 mm	Applicability	Applicable
Reaction to fire	Class E/El																											
Dangerous substances	No dangerous substances																											
Vapour permeability (Declared Z value)	Z > 40 000 s/m																											
Water tightness	Watertight																											
Crack bridging ability	Class 1																											
Bond strength	Class 2																											
Joint bridging ability	Class 2																											
Water tightness around penetrations	Class 2																											
Resistance to temperature	Class 2																											
Resistance to water	Class 2																											
Resistance to alkalinity	Class 2																											
Reparability	Repairable																											
Thickness	Minimum thickness 2.0 mm																											
Applicability	Applicable																											

 0761																
PCI Augsburg GmbH Piccardstraße 11 D-86159 Augsburg 15 DE0102/03 <b>PCI Seccoral 2K Rapid (DE0102/03)</b> <b>EN 14891:2012+AC:2012</b> Liquid-applied water impermeable product for installations beneath ceramic tiling (bonded with PCI C2, C2F or R2 adhesives in accordance with EN 12004) EN 14891 CM 02P																
<table border="0"> <tr> <td>Initial tensile adhesion strength</td> <td>≥ 0.5 MPa</td> </tr> <tr> <td>Tensile adhesion strength after water contact</td> <td>≥ 0.5 MPa</td> </tr> <tr> <td>Tensile adhesion strength after heat ageing</td> <td>≥ 0.5 MPa</td> </tr> <tr> <td>Tensile adhesion strength after contact with lime water</td> <td>≥ 0.5 MPa</td> </tr> <tr> <td>Waterproofing</td> <td>No penetration at -20 °C</td> </tr> <tr> <td>Crack bridging ability at low temperature</td> <td>≥ 0.75 mm</td> </tr> <tr> <td>Tensile adhesion strength after freeze-thaw cycles</td> <td>≥ 0.5 MPa</td> </tr> <tr> <td>Comply with Dangerous substances</td> <td>Comply with 4.2 (EN 14891)</td> </tr> </table>	Initial tensile adhesion strength	≥ 0.5 MPa	Tensile adhesion strength after water contact	≥ 0.5 MPa	Tensile adhesion strength after heat ageing	≥ 0.5 MPa	Tensile adhesion strength after contact with lime water	≥ 0.5 MPa	Waterproofing	No penetration at -20 °C	Crack bridging ability at low temperature	≥ 0.75 mm	Tensile adhesion strength after freeze-thaw cycles	≥ 0.5 MPa	Comply with Dangerous substances	Comply with 4.2 (EN 14891)
Initial tensile adhesion strength	≥ 0.5 MPa															
Tensile adhesion strength after water contact	≥ 0.5 MPa															
Tensile adhesion strength after heat ageing	≥ 0.5 MPa															
Tensile adhesion strength after contact with lime water	≥ 0.5 MPa															
Waterproofing	No penetration at -20 °C															
Crack bridging ability at low temperature	≥ 0.75 mm															
Tensile adhesion strength after freeze-thaw cycles	≥ 0.5 MPa															
Comply with Dangerous substances	Comply with 4.2 (EN 14891)															

## ФУНКЦИИ И ПРЕИМУЩЕСТВА

- Состав водонепроницаем и морозостоек. Возможно использование внутри помещения и снаружи.
- Перекрывает трещины. Высокая надежность, даже если в дальнейшем при эксплуатации в основании образуются трещины.
- Обладает изолирующими свойствами, снижает напряжение от основания — можно наносить на цементную стяжку, как только по ней станет можно ходить и укладывать на нее плитку.
- Высокотехнологичен. Пластичная консистенция позволяет легко наносить материал кистью или шпателем.
- Удобен в применении. В короткий срок набирает проектные характеристики и при этом имеет длительный интервал времени до образования поверхностной пленки.
- Слабый запах — не неприятный и не раздражающий.
- Отверждение без трещин — шов не трескается и не крошится.
- Проницаемый для водяных паров.
- Испытан в соответствии с требованиями DVGW, раздел W 270.
- Очень низкий уровень выделений в атмосферу, GEV-EMICODE EC1 PLUS R.

## ТЕХНИЧЕСКИЕ ДАННЫЕ

### Состав материала

	Жидкий компонент	Порошковый компонент
Основа состава	суспензия модифицированного акрилата	специальная цементная смесь с водонепроницаемыми полимерами PCI
Срок хранения	не менее 12 месяцев при хранении в сухом месте, без заморозки, без длительного превышения температуры +30°C	не менее 12 месяцев
Размер упаковки	25 кг (включает пластмассовое ведро с жидким компонентом 12,5 кг и мешок с порошковым компонентом 12,5 кг)	

### Применение

Толщина сухого слоя не менее 2 мм требуется для всех случаев, в которых изделие используется в качестве гидроизоляционного слоя непосредственно под плитками или плитами (связанная гидроизоляция).

Примеры:

Применения, подлежащие официальному регулированию (строительный стандарт, список А, часть 2 ff. 2.50):

- Стены, подвергающиеся сильному воздействию воды в результате промышленного использования и очистки (А), например в общественных душевых.
- Стены, подвергающиеся сильному воздействию воды в результате промышленного использования и очистки (А), например вокруг плавательных бассейнов.
- Поверхности пола и стен в плавательных бассейнах (класс использования В).

Связанная гидроизоляция в соответствии с действующим сводом правил ZDB, текущая редакция: (применения, не подлежащие официальному регулированию)

- Поверхности стен и пола внутри помещений, подверженные умеренному воздействию воды без напора (A0).
- Поверхности стен и пола снаружи зданий, подверженные умеренному воздействию воды без напора (B0).

Соответствует требованиям стандарта DIN 18534 (Гидроизоляция внутри помещений) Часть 3: Гидроизоляция жидкими при нанесении гидроизоляционными материалами в сочетании с укладкой плитки и облицовкой (AIV-F)

- Класс воздействия воды W0-I: низкое воздействие воды; области, редко подвергающиеся воздействию распыляемой воды.
- Класс воздействия воды W1-I: умеренное воздействие воды; области, часто подвергающиеся воздействию распыляемой воды или изредка подвергающиеся воздействию технической воды, без наличия стоячей воды.
- Класс воздействия воды W2-I: высокий уровень воздействия воды; области, часто подвергающиеся воздействию распыляемой воды и/или технической воды, иногда с более интенсивным воздействием стоячей воды, особенно на полах.
- Класс воздействия воды W3-I: очень высокий уровень воздействия воды; поверхности с очень частым или длительным воздействием распыляемой воды, и/или технической воды, и/или воды от интенсивных процессов очистки, усиленным наличием стоячей воды.

\*PCI Seccoral 2K Rapid не подходит для использования на поверхностях, подверженных воздействию химических веществ.

Соответствует требованиям стандарта DIN 18531 (Гидроизоляция крыш, балконов и дорожек) Часть 5: Балконы и дорожки (AIV-F)

Соответствует требованиям стандарта DIN 18533 (Гидроизоляция элементов, контактирующих с грунтом) Часть 3: Гидроизоляция жидкими при нанесении гидроизоляционными материалами

- Класс воздействия воды W1-E: влага почвы и вода без напора.
- Класс воздействия воды W4-E: распыление воды на настенные плиткусы и капиллярная вода внутри стен и под стенами в контакте с грунтом.

Соответствует требованиям стандарта DIN 18535 (гидроизоляция резервуаров и бассейнов) Часть 3: Гидроизоляция жидкими при нанесении гидроизоляционными материалами

## ТЕХНИЧЕСКИЕ ДАННЫЕ

Применения в качестве гидроизоляции зданий, подлежащие официальному регулированию (строительный стандарт, список А, часть 2 ff. 2.49):	
Требуемая толщина сухого слоя для нагрузок в соответствии со стандартом DIN 18195, часть 4, 6 и 7: например, гидроизоляция от влаги почвы и не стоячей просачивающейся воды из фундаментных плит и стен (внешних стен цоколя) например, гидроизоляция от стоячей просачивающейся воды и давления воды на фундамент глубиной 3 м например, гидроизоляция от давления воды изнутри (резервуар для воды без керамического покрытия)	2,5 мм
Расход PCI Seccoral 2K Rapid: - при толщине сухого слоя 2,0 мм (толщина влажного слоя прибл. 2,3 мм) - при толщине сухого слоя 2,5 мм (толщина влажного слоя прибл. 3,0 мм)	2,5 кг/м <sup>2</sup> 3,2 кг/м <sup>2</sup>
Крюющая способность 25 кг приготовленной смеси PCI Seccoral 2K Rapid: - при толщине сухого слоя 2,0 мм - при толщине сухого слоя 2,5 мм	прибл. 10,0 м <sup>2</sup> прибл. 7,8 м <sup>2</sup>
Температура обработки	от +5°C до +25°C (температура обрабатываемой поверхности и температура окружающего воздуха)
Соотношение смешивания	12,5 кг жидкого компонента и 12,5 кг порошкового компонента
Плотность смешанного материала	1,20 г/см <sup>3</sup>
Время пригодности приготовленной смеси*	45 минут
Время отверждения* - время до возможности ходьбы по обработанной поверхности - время до возможности воздействия воды - засыпка котлована - время до возможности укладки плитки	прибл. 4 часа прибл. 3 дня прибл. через 3 дня прибл. 4 часа
Термостойкость	от -20°C до +80°C

\*При +23°C и относительной влажности 50%.

## СЕРТИФИКАТЫ ИСПЫТАНИЙ

- Официальные сертификаты испытаний в соответствии с требованиями испытаний гидроизоляционных изделий, связанных с плиткой и каменными плитами, а также испытаний гидроизоляции зданий минеральными гидроизоляционными суспензиями. Все сертификаты испытаний доступны на веб-сайте [www.pci-augsburg.de](http://www.pci-augsburg.de).

## ПОДГОТОВКА ОБРАБАТЫВАЕМОЙ ПОВЕРХНОСТИ

Подходящими основаниями являются бетон по стандарту EN 206–1 (минимальный класс прочности C 20/25), шпатлевка/штукатурка (с минимальным классом прочности CS III по стандарту EN 998–1), кирпичная кладка (кирпич или песчаник) со швами, полностью заполненными цементным раствором. Перед нанесением покрытия необходимо зашпатлевать/ оштукатурить вспененные шлакоблоки и пустотелые бетонные блоки растворами класса CS III по стандарту DIN 998–1. Обрабатываемая поверхность должна быть структурно целой, практически ровной и мелкопористой. Она не должна содержать вмятин, трещин или выступов, пыли, водоотталкивающих веществ, образующих масло, или других загрязнений, которые могут ухудшить адгезию. Пустоты и

вмятины на стенах следует заполнить PCI Pericret или MasterEmaco. Закруглить и заровнять края кирпичей и пазы с минимальным радиусом 4 см. Сформировать выкружки, используя смешанный на строительной площадке раствор или ремонтный раствор MasterEmaco N. Перед проведением работ основание должно быть предварительно увлажнено: оно должно быть влажным во время нанесения состава, но без луж на поверхности. Загрунтовать стяжки из битумной мастики в помещении и шероховатые ангидритовые стяжки и/или гипсовые текучие стяжки на основе гипса неразбавленной грунтовкой PCI Gisogrund или MasterTile P300. Дайте грунтовке высохнуть. Остаточное содержание влаги в ангидритовых стяжках и/или гипсовых стяжках

внутри помещений не должно превышать 0,5% (измерять влагомером). Штукатурку на основе известкового цемента следует обработать грунтовкой PCI Gisogrund или MasterTile P300, разбавленной водой в соотношении 1 : 1 при необходимости.

## СПОСОБ НАНЕСЕНИЯ PCI SECCORAL 2K RAPID

■ Необходимо нанести два слоя PCI Seccoral 2K Rapid, полностью покрывающих обрабатываемую поверхность. Полученное покрытие должно по всей площади иметь требуемую минимальную толщину для ожидаемой водной нагрузки (см. «Технические данные/Нанесение»).

### 1. Смешивание обоих компонентов

#### а) Нанесение мастерком

##### Смешивание:

(Может потребоваться перемешать жидкий компонент перед его смешиванием).

Налить жидкий компонент в подходящее чистое ведро для смешивания и добавить порошковый компонент. С помощью подходящей мешалки, например Collomix, смешивать оба компонента приблизительно 3 минуты до получения однородного состава. Выдержать смесь в течение прибл. 1 минуты и повторно перемешать.

#### б) Нанесение кистью или распылителем

После смешивания обоих компонентов добавить прибл. 10% воды (относительно жидкой суспензии) и быстро перемешать до получения однородной смеси.

Соотношение компонентов:

1 кг жидкого компонента

1 кг порошкового компонента

0,1 л воды

### 2. Подготовка обрабатываемой поверхности

Предварительно смочить обрабатываемую цементную поверхность. Для нанесения гидроизоляционного покрытия PCI Seccoral 2K Rapid обрабатываемая поверхность должна быть влажной, но не переувлажненной. Для загрунтованной стяжки из битумной мастики, ангидритовой стяжки и/или текучей гипсовой стяжки предварительное смачивание не требуется.

### 3. Способ нанесения

Нанести первый слой покрытия, например плоской кистью или валиком, для пропитки всей поверхности. Стараться тщательно покрывать все углы и закругления.

**3а.** Гидроизолировать места систем слива для пола и систем для водопропускных труб манжетами PCI Pecipare 10×10 и/или PCI Pecipare 42,5×42,5. Гидроизолировать угловые швы и соединения пола со стенами с помощью PCI Pecipare 120, формируя выкружки. Вдавить PCI Pecipare 120 в первый слой PCI Seccoral 2K Rapid и нанести второй слой покрытия.

**3б.** С помощью шпателя нанести второй и, возможно, третий слой до общей максимальной толщины 5 мм.

### 4. Укладка керамической плитки

Приблизительно через 4 часа после нанесения последнего слоя\* можно укладывать керамическую плитку, используя PCI Nanolight, PCI Flexmörtel S2, MasterTile FLX 24, MasterTile FLX 23.

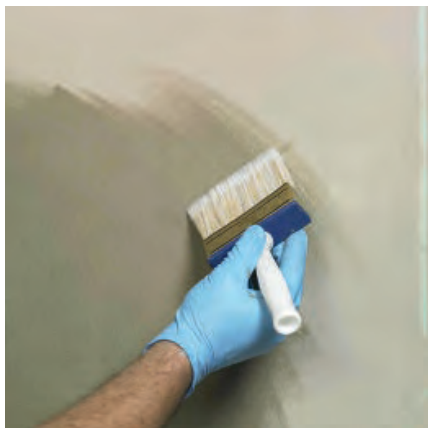
При укладке на открытом воздухе не допускать образования пустот.

### 5. Защита покрытия

Не засыпать котлован до полного отверждения покрытия (прибл. 3 дня\*), оградить котлован и принять соответствующие меры по стандарту DIN 18195. Защитить покрытие от повреждений, которые могут быть причинены при последующих работах, например шпатлевкой без гипса, защитной стяжкой, пенопластом или минеральными волокнистыми плитами, пленкой или другими поверхностными покрытиями.

*\*При 23°C и относительной влажности 50%.*

Техническое описание материала  
PCI Seccoral® 2K Rapid



Увлажнить обрабатываемую поверхность.



Налить жидкий компонент PCI Seccoral 2K Rapid в чистую емкость.



Добавить порошок PCI Seccoral 2K Rapid.



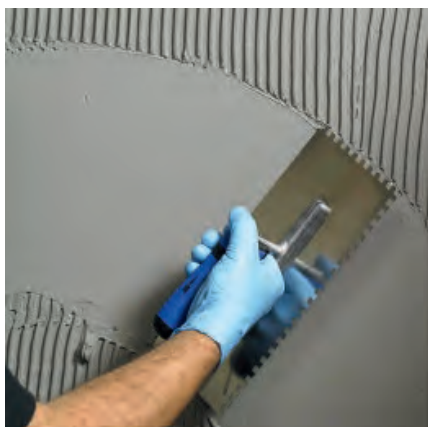
Смешать компоненты PCI Seccoral 2K Rapid до получения однородной смеси для нанесения мастерком (1 а).



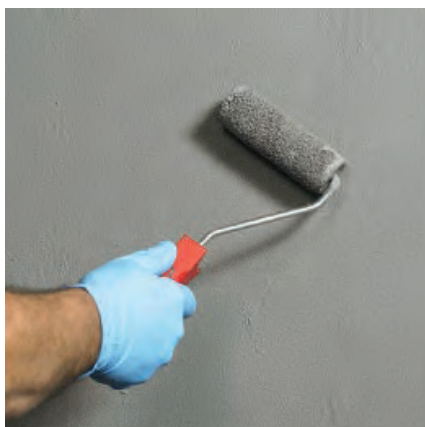
Добавить воды для нанесения валиком (1 б).



Наклеить гидроизоляционную ленту PCI Pесitare в углах.



Зафиксировать гидроизоляционную манжету PCI Pесitare 10×10 и надлежащим образом нанести на нее PCI Seccoral 2K Rapid.

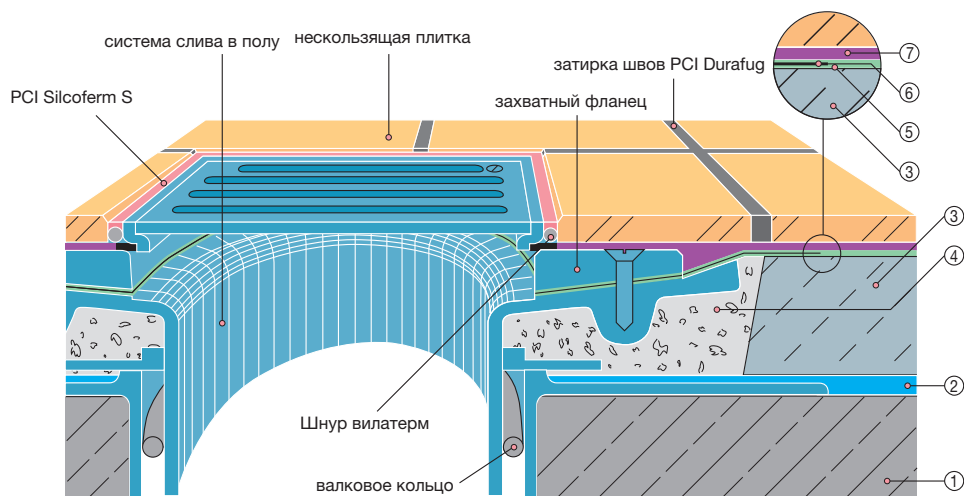


Нанести первый слой, например валиком или поплавком, на всю поверхность.



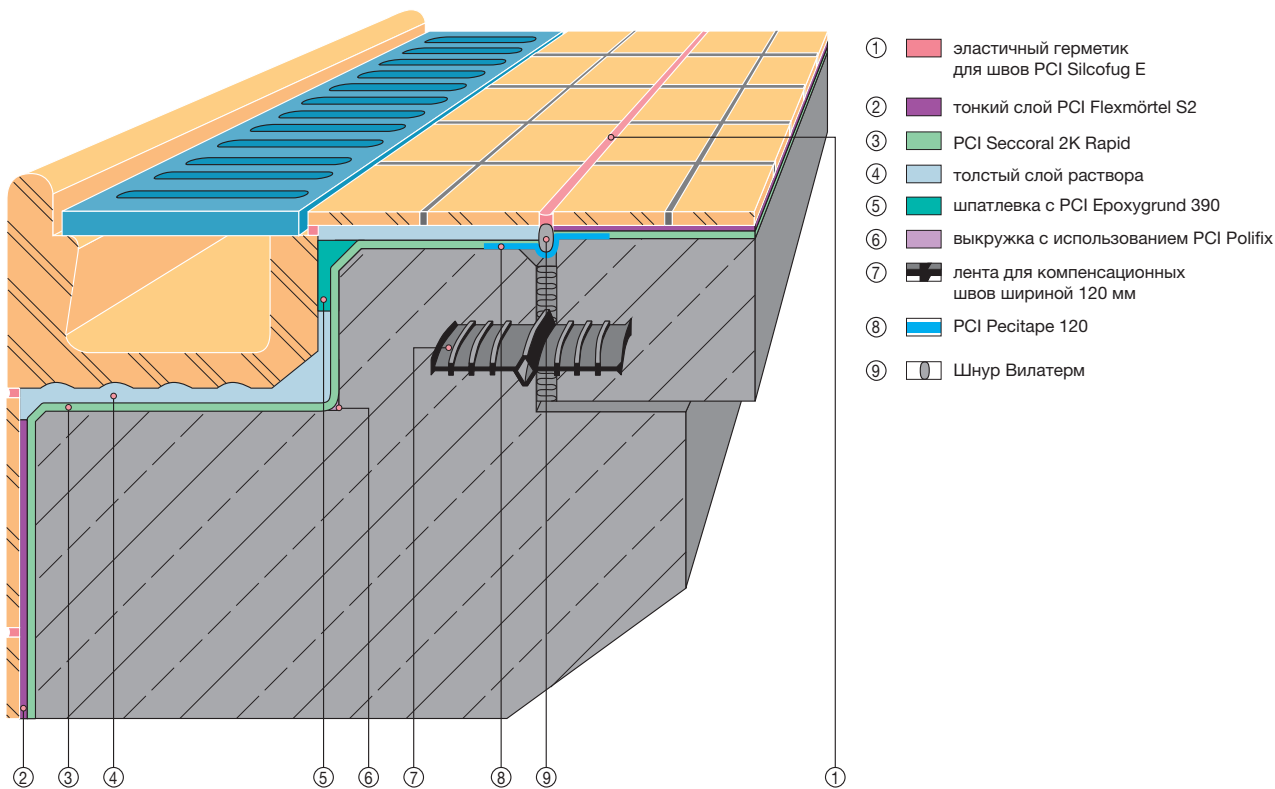
С помощью подходящего шпателя нанести второй и, возможно, третий слой до получения необходимой общей толщины покрытия.

### Конструкция террасы с дренажной системой и сливом в полу в пределах покрытия

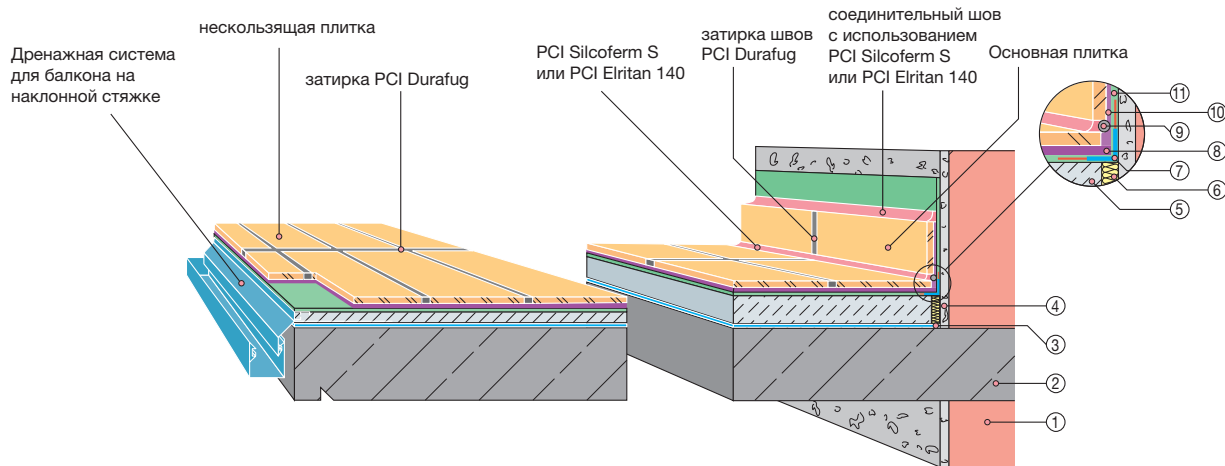


- |   |   |   |  |
|---|---|---|--|
| ① | плита из армированного бетона                                 | ④ | MasterEmaco N 5200                                   |
| ② | адгезионный состав PCI Repahaft в комбинации с MasterTile 848 | ⑤ | гидроизоляция с использованием PCI Seccoral 2K Rapid |
| ③ | наклонная связанная стяжка с использованием MasterTile 848    | ⑥ | PCI Pecitape 42,5×42,5                               |
|   |   | ⑦ | PCI Flexmörtel S2 / MasterTile FLX 24                |

### Гидроизоляция краев плавательного бассейна



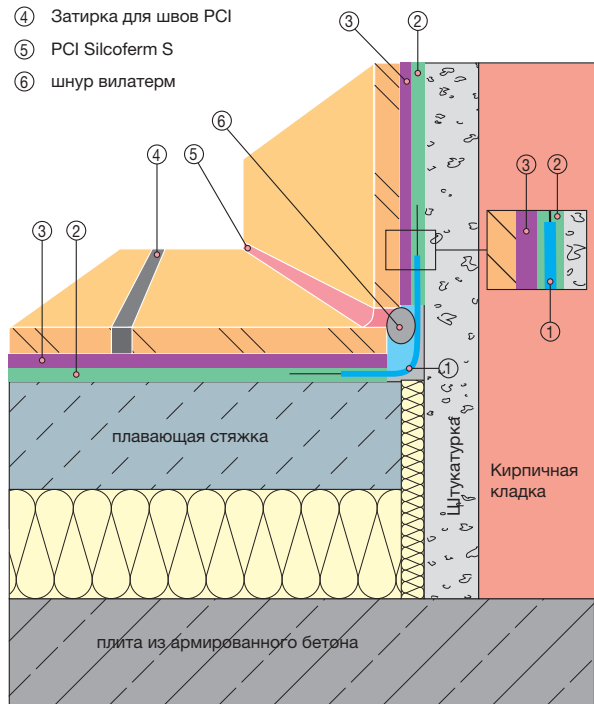
### Конструкция балкона с гидроизоляцией под керамической плиткой на наклонных связанных стяжках



- |   |  |  |
|---|--|--|
| ① кирпичная кладка  | ④ шпатлевка/штукатурка                                       | ⑧ тонкий слой раствора PCI Flexmörtel S2               |
| ② плита из армированного бетона                                 | ⑤ наклонная связанная стяжка с использованием MasterTile 848 | ⑨ Шнур Вилатерм  |
| ③ адгезионный состав PCI Repahaft в комбинации с MasterTile 848 | ⑥ краевая лента  | ⑩ тонкий слой раствора MasterTile FLX 24               |
|   | ⑦ PCI Peditape 120   | ⑪ гидроизоляция с использованием PCI Seccoral 2K Rapid |

### Подробная схема: соединение пола со стеной

- ① PCI Peditape 120
- ② Гидроизоляционный слой: PCI Seccoral 2K Rapid
- ③ Клеевые составы для плитки: PCI Flexmörtel S2, MasterTile FLX 24 на гидроизоляционном слое PCI Seccoral 2K Rapid
- ④ Затирка для швов PCI
- ⑤ PCI Silcoferm S
- ⑥ шнур вилатерм



## ПРИМЕЧАНИЕ

- PCI Seccoral 2K Rapid всегда следует наносить на сторону конструкции, подверженную воздействию воды.
- Не применять PCI Seccoral 2K Rapid при температуре окружающей среды и обрабатываемой поверхности ниже +5°C и выше +25°C. Избегать воздействия экстремально теплого и сквозняков.
- Смешивать только такой объем смеси PCI Seccoral 2K Rapid, который можно успеть выработать в пределах прибл. 45 минут.
- Никогда не добавлять воду и/или жидкий компонент или сухой порошковый компонент, чтобы восстановить смесь PCI Seccoral 2K Rapid, которая уже начала схватываться.
- Для областей применения классов I, II, III в соответствии со сводом правил ZDB «Покрyтия, подверженные воздействию тяжелых механических нагрузок», например промышленные кухни, столовые, торговые залы, автосалоны и ремонтные мастерские.
- Прочность на растяжение для керамики (F (Н) по стандарту DIN EN ISO 10545-4 — не менее 1500 Н для класса I и II, 3000–5000 Н — для класса III.
- Не допускаются никакие добавки к PCI Seccoral 2K Rapid.
- Неровные поверхности необходимо выровнять перед гидроизоляцией с помощью ремонтных составов MasterEmaco.
- Соединительные секции и угловые секции из металла должны быть прикреплены к основанию и гидроизолированы покрытием PCI Seccoral 2K Rapid. Благодаря этому можно избежать отделения слоя PCI Seccoral 2K Rapid от металла из-за теплового расширения.
- Не засыпать котлован щебнем, камнями или мусором. Гидроизоляционный слой не должен быть поврежден (необходимо защитить его, например положив дренажные плиты перед котлованом). Засыпку котлована проводить только после полного отверждения PCI Seccoral 2K Rapid.
- Соединительный шов по периметру плавающей стяжки необходимо очистить от цемента и гидроизоляционной смеси во избежание акустических мостиков. Для соединений стен с полом (см. подробную схему) рекомендуется оставить, по меньшей мере, 10 мм без PCI Seccoral 2K Rapid в горизонтальном и вертикальном направлении. Перед установкой гидроизоляционной ленты следует тщательно удалить возможные загрязнения на барьерной ленте по периметру.
- Жидкий компонент PCI Seccoral 2K Rapid не подходит для смешивания с минеральными системами и использования в качестве грунтовки для последующих минеральных систем.
- Очищать инструменты водой следует сразу после использования; а затвердевший состав можно удалить только механическим скребком.
- Не разрешается использовать PCI Seccoral 2K Rapid для зон, подверженных химическому воздействию, например W3-I C.
- Подходящие рабочие инструменты доступны, например, в компании Collomix
- Хранение в сухом месте, без заморозки и без длительного превышения температуры +30°C.

## ДЕКЛАРАЦИЯ ЭКСПЛУАТАЦИОННОГО КАЧЕСТВА

Декларацию эксплуатационного качества в формате pdf-файла можно загрузить на веб-сайте [www.pci-augsburg.eu/dop](http://www.pci-augsburg.eu/dop).



## ИНФОРМАЦИЯ ПО БЕЗОПАСНОМУ ПРИМЕНЕНИЮ

### Порошковый компонент

Содержит цемент:

Вызывает серьезное повреждение глаз. Вызывает раздражение кожи. Хранить в местах, недоступных для детей. Надевать защитные перчатки (например, хлопчатобумажные перчатки, пропитанные нитрилом) и защитные очки/маску.

**В СЛУЧАЕ ПОПАДАНИЯ В ГЛАЗА.**

Тщательно промывать глаза водой в течение нескольких минут. При наличии контактных линз вынуть их, если это легко сделать. Продолжить промывание глаз. Срочно обратиться за медицинской помощью/консультацией.

**В СЛУЧАЕ ПОПАДАНИЯ НА КОЖУ.**

Промыть загрязненные участки большим количеством воды с мылом (значение pH прибл. 5,5) и смазать кожу кремом.

**ЕСЛИ ПРОИСХОДИТ РАЗДРАЖЕНИЕ КОЖИ.** Обратиться за медицинской помощью.

Продукт негорючий, поэтому специальные противопожарные меры не требуются.

### Жидкий компонент

**Обсуждаемые здесь товары соответствуют требованиям Директивы (ЕС) № 528/2012:** Содержат биоцид (консервант для хранения краски в таре) 2-МЕТИЛ-2Н-ИЗОТИАЗОЛ-3-ОН, 1,2-БЕНЗИЗОТИАЗОЛ-3(2Н)-ОН, СМЕСЬ: 5-ХЛОР-2-МЕТИЛ-4-ИЗОТИАЗОЛИН-3-ОН и 2-МЕТИЛ-2НИЗОТИАЗОЛ-3-ОН (3:1).

Может вызывать аллергическую реакцию. Хранить в местах, недоступных для детей. Надевать защитные перчатки. Надевать очки с защитой от брызг. В случае попадания в глаза тщательно промыть глаза водой. Если симптомы раздражения глаз не ослабевают в течение нескольких минут, обратиться за медицинской помощью. Если потребуются медицинская помощь, взять с собой контейнер или этикетку продукта.

Класс опасности для воды:

1 (самооценка)

Giscode ZP 1

Дополнительные сведения см. в соответствующем паспорте безопасности химической продукции.

## УСЛУГИ ДЛЯ СТРОИТЕЛЕЙ И ДИЗАЙНЕРОВ

Консультации на рабочем месте, дополнительную информацию, сертификаты испытаний и описания при-

меров применения можно запросить у профессиональных консультантов и в головных офисах компании.

## УТИЛИЗАЦИЯ ОСВОБОДИВШИХСЯ ТОВАРНЫХ УПАКОВОК ОТ ПРОДУКТОВ PCI

Компания PCI участвует в системе утилизации освободившихся товарных упаковок от продуктов PCI в региональном масштабе. Компания DSD – Duales System Deutschland (Dual System Germany, контактный телефон 1357509) – наш партнер по утилизации отходов.

Полностью опорожненную товарную упаковку от продуктов PCI можно утилизировать через DSD, учитывая символ отходов, напечатанный на упаковке.

## МЕЖДУНАРОДНЫЕ СТРОИТЕЛЬНЫЕ СИСТЕМЫ

**E-mail:** [info@mcc-rus.ru](mailto:info@mcc-rus.ru)

**Сайт:** [www.mcc-rus.ru](http://www.mcc-rus.ru)

### Телефоны:

Москва: +7 499 705 04 63

Краснодар: +7 861 203 43 67

Сочи: +7 988 239 50 09

Ростов-на-Дону: +7 863 310 99 50

Волгоград: +7 863 310 99 50

Пятигорск: +7 879 331 76 40

Владивосток: +7 902 060 70 45